

ساخت یک درایو در نرم افزار Partition Magic

عملیات ساخت به شما اجازه خواهد داد تا پارتیشن های اولیه (Primary)، پارتیشن های گسترش یافته (Extended) و پارتیشن های منطقی (Logical) را ایجاد نمایید.

اگر شما دارای چند دیسک سخت و چند درایو هستید، عملیات و گزینه های موجود ممکن است اندکی با آنچه در ذیل مشاهده خواهید کرد، تفاوت داشته باشند.

۱- یک قطعه از فضای اشغال نشده را انتخاب نمایید.

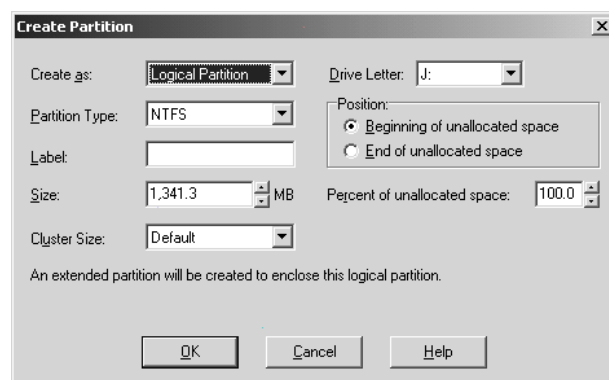
- اگر هیچ فضای خالی بر روی دیسک سخت شما باقی نمانده است، ابتدا باید یک یا چند پارتیشن موجود را حذف کنید و یا اندازه ی آنها را تغییر دهید.

- برای فراگیری روش تغییر اندازه و حذف پارتیشن ها، به بخش های مربوط مراجعه نمایید.

- بر روی یک هارد دیسک حداکثر امکان ساخت چهار درایو اولیه (Primary) یا سه درایو اولیه و یک درایو گسترش یافته (Extended) وجود دارد. داخل یک درایو گسترش یافته شما می توانید تعداد نامحدودی از درایوهای تقسیم شده که پارتیشن های منطقی (Logical) نامیده می شوند، ایجاد نمایید.

۲- بر روی گزینه ی Partition و سپس Create کلیک کنید.

پنجره ی ساخت پارتیشن (Create Partition) نمایان خواهد شد.



۳- از لیست مقابل Create as عنوان Primary partition یا Logical partition را گزینش نمایید.

- به عنوان یک قانون کلی برای نصب سیستم عامل ها می بایست از درایو های اولیه استفاده کنید و از درایو های منطقی برای نیاز های دیگر (مانند نگهداری اطلاعات و نرم افزارها) بهره بگیرید. اگر چه شما می توانید ویندوز NT، ۲۰۰۰ یا XP را در شرایطی که فایل های سیستمی شان در یک درایو اولیه باشد، بر روی یک پارتیشن منطقی نصب کنید.

- اگر بر روی رایانه ی شما چند دیسک سخت موجود باشد، می توانید سرعت دسترسی به اطلاعات را با بهره گیری از نصب سیستم عامل و نرم افزارها بر روی دیسک های مجزا افزایش دهید.

- اگر در لیست ذکر شده گزینه ی **Logical partition** را انتخاب نمایید، **Partition Magic** به طور خودکار یک درایو گسترش یافته برای در بر گیری درایو شما ایجاد خواهد کرد و اگر پیش از این انتخاب یک درایو گسترش یافته بر روی دیسک شما موجود باشد فضای اختصاص یافته به آن را افزایش خواهد داد تا این درایو بتواند درایو منطقی شما را در خود جای دهد.

- اگر عنوان **Logical Partition** غیر قابل دسترس باشد، ممکن است شما پیش از این، چهار درایو اولیه بر روی دیسک خود ایجاد کرده باشید و در صورتی که یک درایو گسترش یافته بر روی دیسک شما موجود باشد، شما فضای کافی و مناسبی را در داخل درایو گسترش یافته انتخاب نکرده اید.

- در صورتی که شما بیش از یک درایو اولیه بر روی یک دیسک سخت ایجاد نمایید، **Partition Magic** آنها را مخفی نخواهد کرد اگر چه در هنگام فعال سازی یکی از درایوها، بقیه ی آنها مخفی خواهند شد.

۴- از لیست مقابل **Partition type** فایل سیستم دلخواه را انتخاب کنید و یا گزینه ی پیش فرض را تایید نمایید.

- فایل سیستم **FAT** کلی ترین حالت ممکن است. این فایل سیستم توسط داس (**DOS**) و تمامی نسخه های ویندوز قابل استفاده خواهد بود

- **FAT32**: این فایل سیستم در سیستم عامل های ویندوز ۹۵ (**SR2**)، ۹۸، **ME**، ۲۰۰۰ و **XP** قابل استفاده است.

- فایل سیستم **NTFS** فقط در سیستم عامل های ویندوز **NT**، ۲۰۰۰ و **XP** پشتیبانی می شود. اگر اقدام به ساخت پارتیشن **NTFS** تحت ویندوز ۹۸ کنید، فایل سیستم نگارش ۳/۰ بر روی درایو شما اعمال خواهد شد و ویندوز **NT** قادر به مشاهده ی اطلاعات این نگارش از فایل سیستم نمی باشد. برای ساخت **NTFS** سازگار با ویندوز **NT** باید **Partition Magic** را تحت همین ویندوز اجرا نمایید تا نگارش ۱/۲ از این فایل سیستم بر روی پارتیشن شما اعمال شود.

- فایل سیستم های **Linux Ext2**، **Linux Ext3** و **Linux Swap** برای استفاده در سیستم عامل لینوکس طراحی شده اند.

- گزینه ی **Extended Partition** یک پارتیشن گسترش یافته ایجاد خواهد کرد که می تواند محتوی هر تعدادی از درایوهای منطقی باشد. این گزینه فقط هنگامی به نمایش در خواهد آمد که پیش از این بر روی دیسک سخت شما هیچ درایو گسترش یافته ای وجود نداشته باشد و همچنین شما بیش از ۳ درایو اولیه نداشته باشید.

- گزینه ی **Unformatted** نیز هنگامی به کار می رود که شما قصد دارید بعداً و با استفاده از نرم افزار دلخواه خود درایو مورد نظر را با فایل سیستم مورد علاقه ی خود فرمت کنید.

۵- اگر مایل هستید یک برچسب (**Label**) برای درایو جدید تعیین کنید.

حداکثر طول مجاز برچسب برای درایو های **NTFS**، ۳۲ حرف، برای درایو های لینوکس، ۱۶ حرف و برای درایو های دیگر ۱۱ حرف می باشد.

۶- در قسمت **Size** فضایی را که مایل هستید به درایو جدید اختصاص یابد، تعیین کنید و یا در جعبه **Percent of unallocated space** درصد حجمی را که این درایو، از فضای باقیمانده اشغال خواهد کرد، مشخص کنید. **Partition Magic** به طور خودکار مناسب ترین فضا را برای سرعت و کارایی بهینه محاسبه خواهد کرد و شما مختار هستید که آن را قبول کنید و یا تغییر دهید.

- اگر قصد ساخت یک درایو سیستمی برای ویندوز **NT** نگارش ۴/۰ را دارید، حداکثر فضایی که می توانید به درایو جدید اختصاص دهید ۷/۸ گیگا بایت می باشد که می بایست از اولین سکتور روی دیسک سخت شروع شود.

۷- اگر فضایی که برای درایو جدید معین می کنید کمتر از کل فضای باقی مانده بر روی دیسک سخت باشد، قادر خواهید بود تا محل آن را در هر بخشی از این فضا قرار دهید. ولی توصیه می شود اجازه دهید تا درایو جدید در ابتدای این فضا جای بگیرد.

۸- در بخش **Cluster size** اندازه ای را که مایل هستید **Cluster** های درایو جدید به آن اندازه باشند، تعیین کنید و یا آن را در حالت پیش گزیده رها کنید.

۹- در جعبه **Drive Letter** نام درایوی که پس از راه اندازی مجدد کامپیوتر به این پارتیشن اختصاص خواهد یافت را مشاهده می کنید. در سیستم های مبتنی بر تکنولوژی **NT** قادر هستید تا این نام را تغییر دهید.

۱۰- بر روی **OK** کلیک کنید.

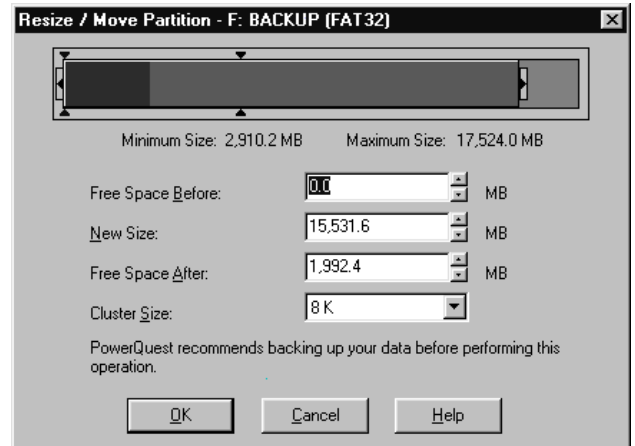
- توجه : به علت ناسازگاری هایی که ممکن است بر اثر تنظیمات متفاوت بر روی سیستم های مختلف به وجود آید، توصیه می شود همیشه پارتیشن های سیستم عامل و نرم افزار ها را بر روی همان سیستمی که قصد اجرا شدن دارند، ایجاد نمایید و از پارتیشن بندی دیسک سخت بر روی یک سیستم و انتقال آن به سیستمی دیگر خودداری کنید.

تغییر اندازه و جابجایی پارتیشن ها

با استفاده از **Partition Magic** می توانید اندازه ی یک درایو را تغییر دهید و یا آن را بر روی دیسک سخت خود جابجا نمایید.

۱- درایوی که قصد تغییر آن را دارید گزینش نمایید.

۲- بر روی عنوان **Partition** و سپس **Resize/Move** کلیک کنید.



اندازه ی فعلی درایو را در نمای بالای پنجره مشاهده می کنید . این نما همچنین نشان دهنده ی فضای اشغال شده توسط درایو و فضای باقی مانده در اطراف درایو مورد نظر می باشد. در زیر نقشه ی درایو می توانید حدّا کثر و حدّا قل فضایی که می توانید به این درایو اختصاص دهید را مشاهده کنید.

۳- برای انجام هر یک از عملیات جابجایی و تغییر اندازه به توضیحات زیر توجه کنید.

الف) جابجایی درایو :

۱- نشانگر ماوس را بر روی درایو انتقال دهید.

شکل نشانگر به صورت ➡ در خواهد آمد.

۲- با کمک ماوس درایو را به محل مورد نظر انتقال دهید.

- برای تغییر مکان یک پارتیشن می بایست فضای خالی کافی در اطراف آن وجود داشته باشد.


- در صورتی که فضای کافی در اطراف این پارتیشن موجود نیست، می توانید ابتدا آن را کوچکتر نمایید و سپس نسبت به تغییر مکان آن اقدام کنید.

- با استفاده از نرم افزار **Partition Magic** شما نمی توانید درایو های ناشناس از لحاظ فایل سیستم و درایو هایی که در مرحله ی اشکال یابی رد شوند را جابجا نمایید .

- اگر از ویندوز NT استفاده می کنید، شروع درایو سیستمی شما نمی تواند پس از ۴ گیگا بایت اولیه ی دیسک سخت قرار بگیرد زیرا در این صورت ویندوز NT قابلیت راه اندازی خود را از دست خواهد داد.

ب) تغییر اندازه ی درایو

۱- نشانگر ماوس را بر روی دستگیره ی سمت چپ و یا راست درایو انتقال دهید.

– شکل نشانگر به صورت  در خواهد آمد.

۲- با کمک ماوس اندازه ی درایو را تا اندازه ی دلخواه کوچکتر و یا بزرگتر نمایید.

– به جای استفاده از ماوس می توانید با استفاده از جعبه های موجود در پنجره، اعداد مورد نظر خود را وارد کنید.

– برای کوچک تر کردن یک درایو وجود فضای خالی کافی بر روی آن الزامی است.

– برای بزرگ کردن یک درایو وجود فضای خالی در اطراف درایو الزامی است.

– اگر از ویندوز NT استفاده می کنید، تغییر اندازه ی درایو اولیه و از نوع NTFS به مقداری بیش از ۷/۸ گیگابایت باعث از کار افتادن سیستم عامل خواهد شد.

– اگر به طور اتفاقی اندازه ی درایو اولیه و NTFS را تغییر دادید می توانید با کمک گرفتن از دیسک های Partition Magic سیستم خود را راه اندازی نمایید و تغییرات اعمال شده را حذف کنید.

– در صورتی که اطمینان دارید که دیسک سخت شما فاقد سکتور های آسیب دیده می باشد، گزینه ی Skip bad sector checks را در بخش Preferences غیر فعال کنید تا سرعت عملیات جابجایی و تغییر اندازه ی درایو به حداکثر ممکن برسد.

۴- در صورت تمایل در مقابل عنوان Cluster size اندازه ی جدیدی برای Cluster های این درایو انتخاب کنید.

– این گزینه فقط برای درایو های از نوع FAT و FAT32 در دسترس می باشد.

– برای تغییر اندازه ی cluster ها در درایو های NTFS باید به بخش Partition > Advanced و سپس Resize Clusters مراجعه کنید.

۵- بر روی کلید OK کلیک کنید.

نکاتی درباره ی تغییر اندازه ی درایوها

– برای بزرگتر کردن درایوی که در اطراف آن فضای خالی وجود ندارد، ابتدا می بایست درایو های دیگر را به نحوی جابجا کنید که در اطراف درایو مورد نظر فضای خالی ایجاد شود و سپس نسبت به تغییر اندازه ی این درایو اقدام نمایید.

– در صورتی که قصد تغییر اندازه ی درایو سیستم عامل خود را دارید فراموش نکنید که حداقل ۵۰ مگابایت فضای خالی برای عملکرد سیستم عامل باقی بگذارید زیرا سیستم عامل ها برای نگهداری فایل های موقتی، اطلاعات درایورها، حافظه ی مجازی و ... به فضای خالی نیاز دارند.

– نرم افزار Partition Magic برای کاهش یا افزایش حجم درایو به مقداری فضای خالی بر روی درایو نیاز دارد و بنابراین در صورتی که فضای خالی کافی بر روی درایو مورد نظر موجود نباشد، قادر به تغییر اندازه ی آن نخواهد بود. راه حل این مشکل، انتقال موقتی تعدادی از فایلها به یک درایو دیگر و یا پاک کردن فایل های اضافی است.

– حداکثر فضایی که می توانید به یک درایو FAT اختصاص دهید ۲ گیگابایت (۲۰۴۷ مگابایت) می باشد ولی در ویندوزهای NT، ۲۰۰۰ و XP و در شرایطی که از Cluster های ۶۴ کیلوبایتی استفاده نمایید، این مقدار می تواند تا

۴ گیگابایت افزایش پیدا کند.

- در ویندوزهای ۲۰۰۰ و XP می‌توانید بدون راه اندازی مجدد کامپیوتر یک درایو از نوع **NTFS** (حتی درایو سیستم) را بزرگتر نمایید.

پاک کردن یک درایو

عملیات پاک کردن، یک پارتیشن را پاک می‌کند و اطلاعات آن را غیر قابل دسترس می‌نماید. عملیات پاک کردن و برداشت مطمئن (**Delete and Secure Erase**) علاوه بر پاک کردن پارتیشن، اطلاعاتی را بر روی آن بازنویسی می‌کند تا دیگر اطلاعات اصلی درایو قابل بازیابی نباشد.

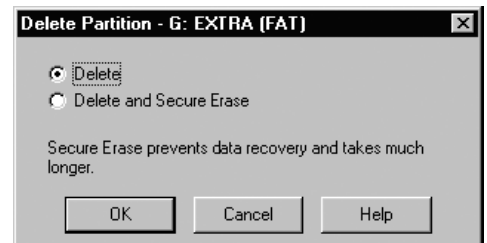
۱- درایوی که قصد پاک کردن آن را دارید، انتخاب کنید.

- برای پاک کردن یک درایو گسترش یافته (**Extended**) ابتدا باید تمامی درایوهای منطقی (**Logical**) را حذف نمایید.

- هرگز درایوی که **Boot Magic** بر روی آن نصب شده است را پاک نکنید مگر اینکه ابتدا این نرم افزار را حذف نمایید.

۲- بر روی عنوان **Partition** و سپس **Delete** کلیک کنید.

پنجره ی حذف درایو نمایان خواهد شد.



۳- بر روی گزینه ی مناسب کلیک کنید.

۴- کلید **OK** را فشار دهید.

پاک کردن درایو ها ممکن است باعث از کار افتادن برخی نرم افزارها شود زیرا با انجام این عملیات، حروف اختصاص یافته به درایو ها تغییر خواهند کرد.

تبدیل فایل سیستم ها به یکدیگر

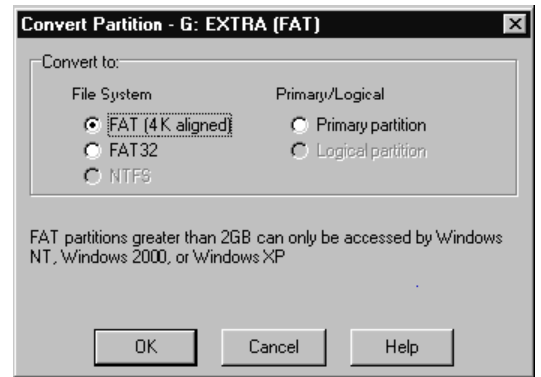
- برای تبدیل پارتیشن ها به فایل سیستم **NTFS** حتماً باید از محیط ویندوز ۲۰۰۰ یا **XP** استفاده کنید.

- درایو های فشرده شده غیر قابل تبدیل هستند و پیش از تبدیل این نوع درایوها باید آنها را به حالت عادی برگردانید.

۱- درایو مورد نظر را انتخاب نمایید.

۲- بر روی گزینه ی **Partition** و سپس **Convert** کلیک کنید.

پنجره ی تبدیل درایو نمایان خواهد شد.



- ۳- در ذیل عنوان **Convert to** فایل سیستم مقصد را انتخاب نمایید.
- بر اساس گزینه ای که انتخاب نمایید، بعضی از انتخاب ها غیر فعال خواهند شد.
- ۴- بر روی کلید **OK** کلیک کنید.

ترجمه :

امیر مسعود ایرانی

AMIB

سه شنبه ۲۱ مهر ۸۳

AMIBTemp@Hotmail.com